

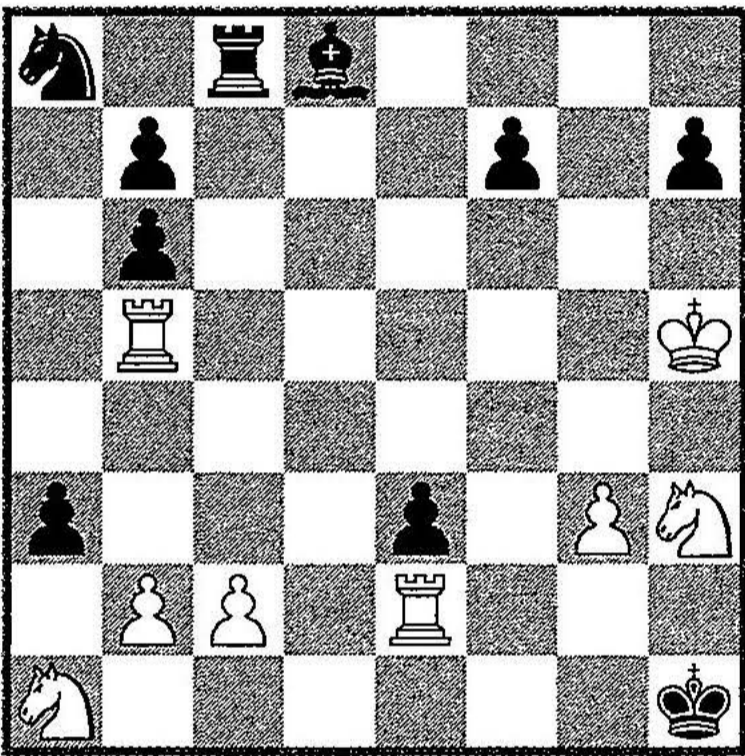
KALENDER: Enrico **Paoli** \*1908–2005, ital. GM u. Studienkomponist

Ein paar Worte zu **Sam Loyd** (30.1.1841–10.4.1911): Trotz beachtlicher Stärke als Schachspieler war Loyd schon in jungen Jahren vor allem den mathematischen Rätseln zugetan. Dennoch haben viele seiner Problemkunstwerke Eingang in die Literatur gefunden, oftmals unter Pseudonymen wie King, Knight oder Bishop. Das hier präsentierte Problem leiht sich übrigens einen Gedichttitel von Henry Wadsworth Longfellow aus.

## Sam Loyd

Excelsior 1858

☐ London Era – 13. Januar 1861



### ☐ Matt in 5 Zügen

Keine Angst, Sie müssen sich auf keine unmögliche Denkakrobatik einlassen. Beim berühmten **Excelsior**-Problem darf das »höher hinaufsteigen« (das ist die Bedeutung des lateinischen Namens) quasi im Lehnstuhl genossen werden. Samuel Loyd, der Puzzlekönig, hat 1858 einem seiner Problemkollegen, Denis Julien, eine kleine Wette angeboten. Denn dieser behauptete großspurig, immer sofort die Figur zu sehen, die keinesfalls matt setzen könne. Nun, wie steht es bei Ihnen? Schenken Sie dieser

Stellung ein paar Sekunden Aufmerksamkeit.

▼ Jetzt zur Auflösung: Es ist der Bauer auf b2, der den Exekutor macht! **1. b4!** Warum nicht gleich Tf5 und matt im nächsten Zug auf f1? Klar, der schwarze Turm schaltet sich mit einer Fesselung ein (1...Tc5), und damit wird Matt in 5, wie oben gefordert, unmöglich. Trotzdem kommt zunächst **1...Tc5+**. Ein Schlagen 1...Txc2 wird mit 2.Sxc2 beantwortet – und anschließend exekutiert der Winkelzug Tf5-f1 ganz ungestört. Der freche b-Bauer beseitigt das erste Hindernis: **2.bxc5** und stellt gleich eine direkte Mattdrohung auf, nämlich 3.Tb1#. Nur **2...a2** kann hier Schutz bieten. Doch das weiße Bäuerlein marschiert weiter: **3.c6**. Ein Schlagen mit 3.cxb6 gibt dem schwarzen Läufer Zeit, sich mit 3...Lc7 und in der Folge Lf4 oder Lxg3 und Le1 lange genug dazwischenzustellen, um obige Mattforderung in 5 zu unterbinden. Sehen Sie selbst. Dennoch: **3...Lc7**. Wieder geht der Bauer unbeirrt seinen Weg: **4.cxb7**. Das Tragikomische an der schwarzen Lage: Jeder beliebige Zug wird mit der krönenden Umwandlung des Bäuerleins mittels **5.bxa8D#** (was für eine Notation!) beantwortet. Eine alte Zen-Weisheit besagt: *Das Hindernis ist der Weg.*